

Ce groupe de préfabriqués va abriter 3 classes primaires dès la rentrée 1964. Sur le reste de l'espace non occupé, la Ville va construire 3 courts de tennis ouverts en juillet 1967. C'est le début du club de tennis de Fontenay-aux-Roses (27 avenue du Général Leclerc) qui compte aujourd'hui 6 courts.

Quant aux préfabriqués, après l'ouverture du groupe scolaire des Pervenches (rentrée 1970?), il sera affecté aux activités de la Croix Rouge de Fontenay-aux-Roses.

Merci à M. Stéphane Cicérone pour son aide.

L'Archive de la Quinzaine n° 234
Du lundi 10 juin au samedi 22 juin 2013:
La boucle de l'avenue Gabriel Péri
(1954)

Les Archives municipales vous accueillent (le mardi de 13h30 à 18h00
 / Le mercredi de 9h30 à 12h00 et de 13h30 à 16h30 /
 le jeudi de 9h30 à 12h30/ Le vendredi de 9h30 à 12h30 ou sur rendez-vous).
 David DESCATOIRE Tel. 01 41 13 21 12
documentation@fontenay-aux-roses.fr
 Adresse : 75 rue Boucicaut ou 10 rue Jean Jaurès
 92260 Fontenay-aux-Roses

Retrouvez les Archives municipales sur
<http://www.fontenay-aux-roses.fr/decouvrir-la-ville/histoire-et-patrimoine/>
 (des centaines de cartes postales, une histoire de la Ville, toutes les publications historiques, des films tournés dans les années 1950 et 1960, la lettre hebdomadaire des Archives, des bases de données...).

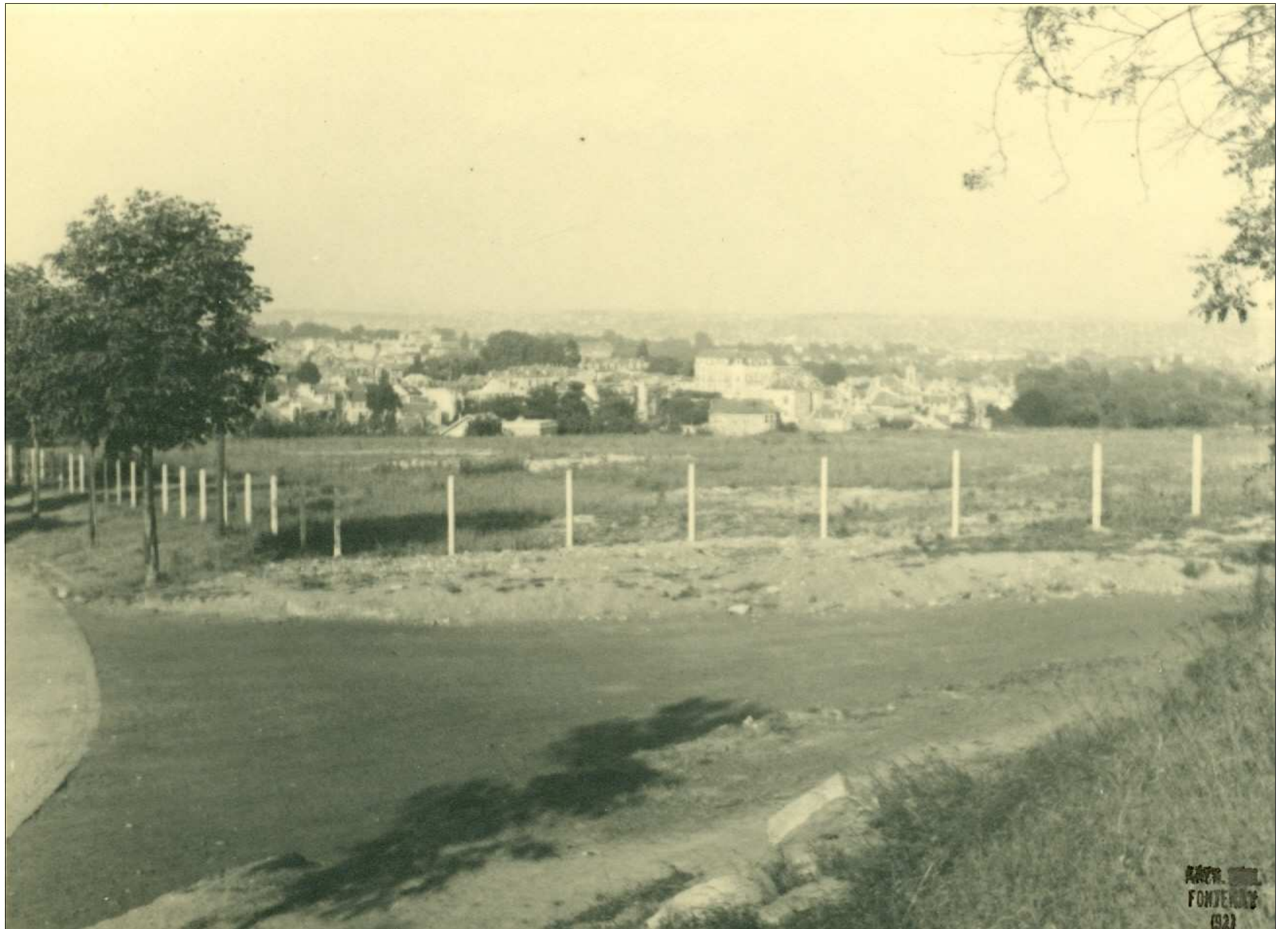
L'Archive de la Quinzaine¹ n°233
Du lundi 27 mai au samedi 8 juin 2013
Une vue depuis la route du Panorama
(années 1960)

En 1962, la population fontenaisienne, qui a gagné 8000 unités en 3 ans, dépasse le seuil historique des 20 000 habitants. Le Groupe Scolaire du Parc est en passe d'être saturé et l'école des Ormeaux ne pourra être ouverte qu'à la rentrée 1965. En conséquence, le 22 novembre 1963, le Conseil municipal décide l'édification de deux groupes scolaires provisoires.

Le plus imposant est situé dans le quartier des Paradis : il comprendra 6 classes et, après la construction « définitive » de l'école de la Roue, il sera notamment reconverti en mairie annexe et accueillera des activités du CCJL avant d'être détruit vers 1992.

L'autre, plus modeste, 3 classes, est localisé à l'angle de l'avenue du Général Leclerc et de la route du Panorama. Voici une photographie de l'emplacement peu avant le début des travaux (série Fi) :

¹ Tous les quinze jours, les Archives municipales proposent un document original concernant l'histoire de Fontenay accompagné d'un petit texte de présentation. L'ensemble forme *L'Archive de la Quinzaine*.



ALPHA UNIT
FOUNDED
1923